



**КОМИТЕТ ИМУЩЕСТВЕННЫХ ОТНОШЕНИЙ
АДМИНИСТРАЦИИ ПЕРМСКОГО МУНИЦИПАЛЬНОГО ОКРУГА**

РЕШЕНИЕ

о размещении объектов № 343

Пермский край
Пермский округ

10.02.2023

Комитет имущественных отношений администрации Пермского муниципального округа разрешает Открытому акционерному обществу «Межрегиональная распределительная сетевая компания Урала» (ИНН 6671163413, ОГРН 1056604000970, почтовый адрес: 620026, г. Екатеринбург, ул. Мамина Сибиряка, д. 140)

размещение объекта: «строительство ВЛ 0,4 кВ от РУ 0,4 кВ ТП-6934 для электроснабжения объекта торговли по адресу: Пермский край, Пермский район, Фроловское с/п, д. Мартьяново (кад. номер зем. участка 59:32:5410001:403)»

на землях муниципальной собственности

на срок бессрочно.

Местоположение: Пермский край, Пермский м.о., д. Мартьяново.

Приложение: схема предполагаемых к использованию земель или земельных участков.

Особые условия использования:

1) При установке опор электросетевого хозяйства учесть параметры ширины проезда улично-дорожной сети, во избежание сужения полосы отвода дороги. Установить опоры на расстоянии не более 2 метров от границ земельного участка.

2) При условии получения разрешения на производство земляных работ.

3) Соблюдение технических условий, выданных МКУ «Управление благоустройством Пермского муниципального района»

Заместитель председателя комитета,
начальник отдела муниципального
земельного контроля



М.В. Королева

Схема предполагаемых к использованию земель или части земельного участка

Объект: «Строительство ВЛ 0,4 кВ от РУ 0,4 кВ ТП-6934 для электроснабжения объекта торговли по адресу: Пермский край, Пермский район, Фроловское с/п, д. Мартьяново (кад. номер зем. участка 59:32:5410001:403)»

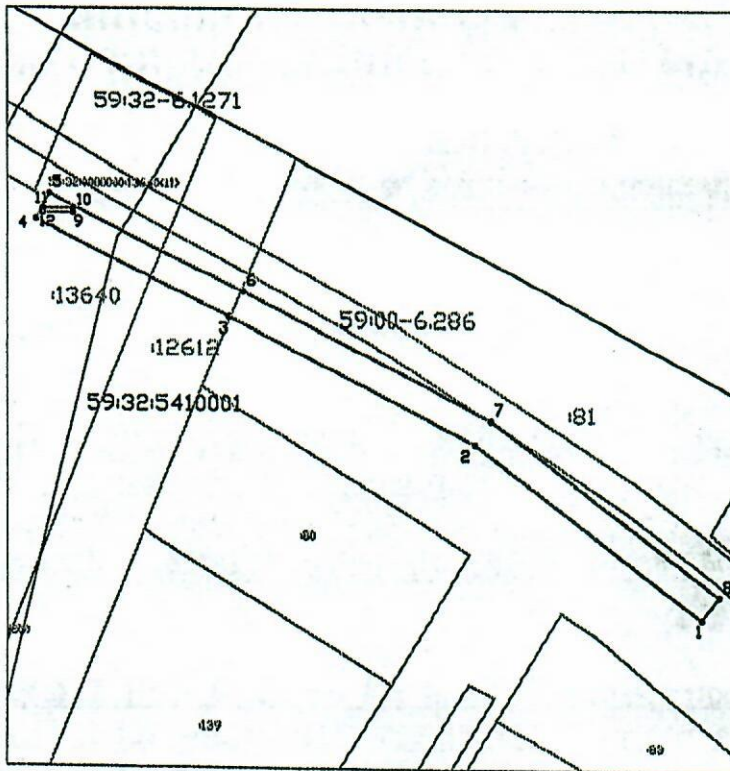
Местоположение: Пермский край, р-н Пермский, Фроловское с/п, д Мартьяново

Площадь земель или части земельного участка, кв.м.: 428

Категория земель: Земли населенных пунктов

Вид разрешенного использования: -

Каталог координат, м



Обозначение характерных точек границ	Координаты	
	X	Y
1	511696,29	2239578,44
2	511720,5	2239547,19
3	511738,32	2239514,19
4	511752,07	2239487,98
5	511755,62	2239489,84
6	511741,85	2239516,07
7	511723,86	2239549,38
8	511699,46	2239580,89
1	511696,29	2239578,44
9	511752,92	2239493,14
10	511753,52	2239493,14
11	511753,54	2239488,97
12	511752,94	2239488,97
9	511752,92	2239493,14

Масштаб 1:1000

Описание границ смежных землепользователей:

от 1 точки до 1 точки - муниципальная собственность;

от 9 точки до 9 точки - земельный участок 59:32:0000000:13910.

Условные обозначения:

• 1	Характерная точка границы, сведения о которой позволяют однозначно определить ее на местности
—	Границы земельных участков, установленные (уточненные) при проведении кадастровых работ, отражающиеся в масштабе
—	Граница земельного участка, сведения о которой содержатся в ЕГРН
. 3843	Обозначение кадастрового номера земельного участка
—	Граница кадастрового квартала
59:32:3020003	Обозначение кадастрового квартала
—	Граница зон с особыми условиями использования территорий
59:24-6,64	Обозначение зон с особыми условиями использования территорий

Заявитель: *Галецкая А.А.* от 09.01.2023

(подпись, расшифровка подписи)

МП
(для юридических лиц
и индивидуальных предпринимателей)

Верно



МУНИЦИПАЛЬНОЕ КАЗЕННОЕ УЧРЕЖДЕНИЕ
УПРАВЛЕНИЕ
БЛАГОУСТРОЙСТВОМ
ПЕРМСКОГО МУНИЦИПАЛЬНОГО
РАЙОНА

614506, Российская Федерация, Пермский край,
Пермский район, д. Кондратово, ул. Камская,
д. 5 б Тел/факс: 294 68 69
E-mail: ugkh@permsky.permkrai.ru
ОГРН 1065948002031
ИНН/КПП 5948029024/594801001

Председателю комитета
имущественных отношений
администраций Пермского
муниципального района

Ракицкому Д.В

28.02.2023 № СЭД-2023-299-01-02-01исх-205

СЭД-2023-299-01-02-01вх-28 20.02.2023

На № _____ от _____

**О согласовании размещения
объекта**

Уважаемый Дмитрий Владимирович!

Рассмотрев Ваш запрос о выдаче решения о размещении объекта площадью 428 кв.м., расположенного по адресу: Пермский край, Пермский м.о., д. Мартьяново (Далее – Объект), находящейся в границах полосы отвода автомобильной дороги Бродовский тракт - Мартьяново (далее – Автодорога), сообщая следующее.

МКУ Управление благоустройством Пермского района согласовывает размещение Объекта при соблюдении следующих технических условий:

Общие требования.

1. Опоры сетей электроснабжения должны располагаться вне границ полосы отвода Автодороги, расстояние по горизонтали для высоковольтных линий электропередачи должно составлять не менее:

- при пересечении от любой части опоры до подошвы насыпи дороги или до наружной бровки боковой канавы - 1,5 м;

- при параллельном следовании от крайнего провода при не отклоненном положении до бровки земляного полотна - 2 м.

2. Высота провеса провода в самой нижней точке должна быть не менее 7 метров от проезжей части;

3. В проектной документации предусмотреть восстановительные работы измененных или поврежденных элементов Автодороги и полосы отвода после прокладки проектируемых коммуникаций;

Требования к проектированию.

1. Разработать технический план участка в масштабе 1:500 с нанесением на него планируемых сетей линий ВЛ, выполненный



в соответствии с действующей нормативно-технической документацией и выданными ТУ, с указанием провисов проводов ВЛ до проезжей части, кадастровых границ земельных участков, в том числе границы полосы отвода автомобильной дороги;

2. При необходимости в месте сближения Автодороги с линией ВЛ установить барьерное ограждение в соответствии с ГОСТ Р 52289-2004;

3. Запрещается располагать опоры линии ВЛ в водоотводной канаве Автодороги.

Требования к производству работ.

1. Проводить работы по строительству ВЛ разрешено строго после получения согласования и разрешения на производство земляных работ (разрешения на строительство);

2. Перед началом и после окончания производства работ уведомить МКУ Управление благоустройством Пермского района и вызвать представителей подрядной организации по содержанию Автодороги;

3. Для обеспечения безопасности дорожного движения при производстве работ не допускать выноса грязи на проезжую часть автодороги, в случае попадания грязи и строительного мусора обеспечить немедленную очистку покрытия Автодороги;

4. Выполненные работы по строительству линии ВЛ сдать представителю МКУ Управление благоустройством Пермского района, получить справку о выполнении технических условий;

5. В случае необходимости реконструкции Автодороги переустройство сетей ВЛ осуществляется балансодержателем линии электропередачи за счет собственных средств;

6. В процессе эксплуатации, построенных сетей ВЛ, все виды работ, попадающие в полосу отвода Автодороги, должны быть согласованы с МКУ Управление благоустройством Пермского района.

В случае невыполнения хотя бы одного из вышеуказанных пунктов, технические условия будут отозваны.

Технические условия действительны в течение 12 месяцев.

Начальник



Н.А. Тетенова

Асанова Екатерина Владимировна
294-64-83

